

Муниципальное бюджетное дошкольное образовательное учреждение
«Детский сад №2 «Журавушка»
г. Невельска Сахалинской области

**Аналитическая справка по результатам усвоения воспитанниками группы
раннего возраста «Белочка» программного материала
2017-2018 уч. года**

Воспитатели: Шевлякова Е.А
Романенко Е.Я

2018 г.

Группу раннего возраста «Белочка» посещает 21ребенок: 10 девочек, 11 мальчиков. Это составляет 100% от общего количества воспитанников группы.

В результате изучения течения адаптации детей были получены следующие данные:

Форма адаптации			Примечание
Легкая	Средняя	Тяжелая	
13 (62%)	3 (14,3%)	3 (14,3%)	Двое детей ни разу не посетили сад за последние 6 месяцев (9,4%)

Таким образом: - 13 детей (62%) группы раннеговозраста адаптировались в легкой форме, т.е. эти дети почти не болели, адекватно вели себя в коллективе, поведение этих детей нормализовалось в течение 2-3 недель;

- у 3 детей (14,3%) острая фаза адаптационного периода прошла в степени средней тяжести. Они переболели по 1 – 2 раза, у них наблюдались признаки психического стресса: у одних - беспокойство и страх, у других упрямство и негативизм, у 3-х – плаксивость и капризность, но по истечению 2-х месяцев поведение у них нормализовалось и самочувствие улучшилось.

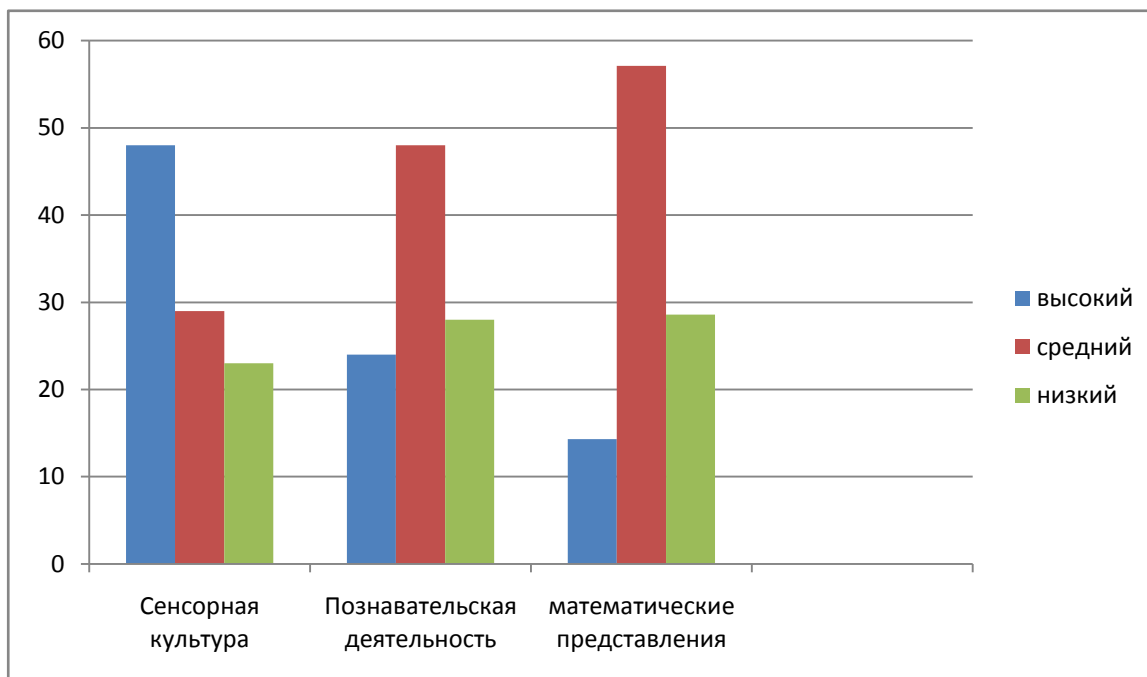
- для 3 детей (14,3 %) острая фаза адаптации еще не завершилась. Основные причины протекания адаптации в тяжелой форме у этих детей: частые заболевания, слабая нервная система, низкий уровень навыков самообслуживания, неподготовленность к режиму и питанию в детском саду (несмотря на рекомендации), сильная привязанность к родителям, отсутствие единства требований в воспитании ребенка.

Двое детей (9,4%) ни разу не посетили сад за последние 6 месяцев.

В период адаптации педагоги, помощники воспитателей приложили максимум усилий, чтобы дети с желанием ходили в детский сад, быстрее привыкали к новым условиям. Ко всем детям осуществлялся индивидуальный подход. Был налажен тесный контакт с родителями. Таким образом, адаптация детей в группе раннего возраста «Белочка» прошла относительно благополучно.

За период с января по май высокий уровень развития детей составляет 64%, средний 32,7% и низкий 3,3%.

Программа по разделу «Познание» усвоена детьми данной группы на высоком уровне – 28,7%, на среднем – 44,7% и на низком – 5,5%. В свою очередь по данным мониторинга отдельных подразделов данной области показали следующие результаты:

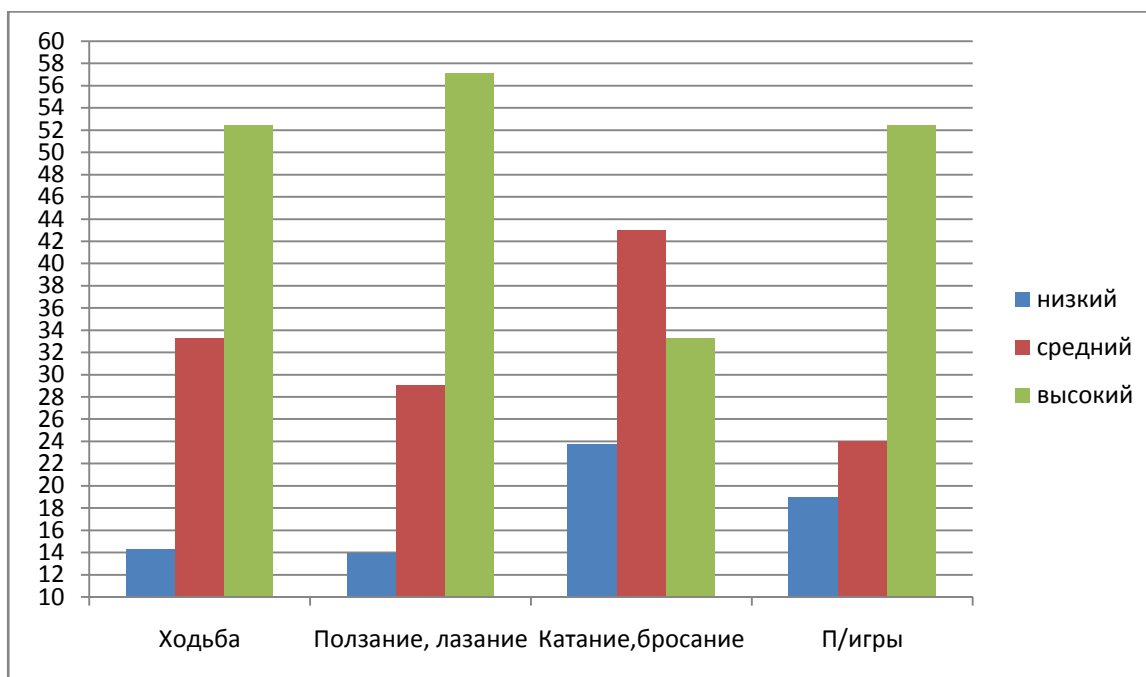


По этой образовательной области несколько детей имеет низкий уровень развития по всем подразделам. Причина этого в нерегулярном посещении детского учреждения (болезнь, домашние причины), низкий уровень развития познавательного интереса, речи и артикуляционного аппарата детей.

Рекомендации: Для устранения у детей низкого уровня нами будут проведены следующие мероприятия:

1. Работа с родителями – Беседа о том, что нужно регулярно посещать детский сад, рекомендации по развитию речи и артикуляционного аппарата детей.
2. Индивидуальная работа с детьми.
3. Разработать план работы с отстающими детьми.

Программа по разделу «физическое развитие» усвоена детьми данной группы на высоком уровне –49%; на среднем – 33,3%; на низком –17,7%. В свою очередь по данным мониторинга отдельных подразделов данной области показали следующие результаты.

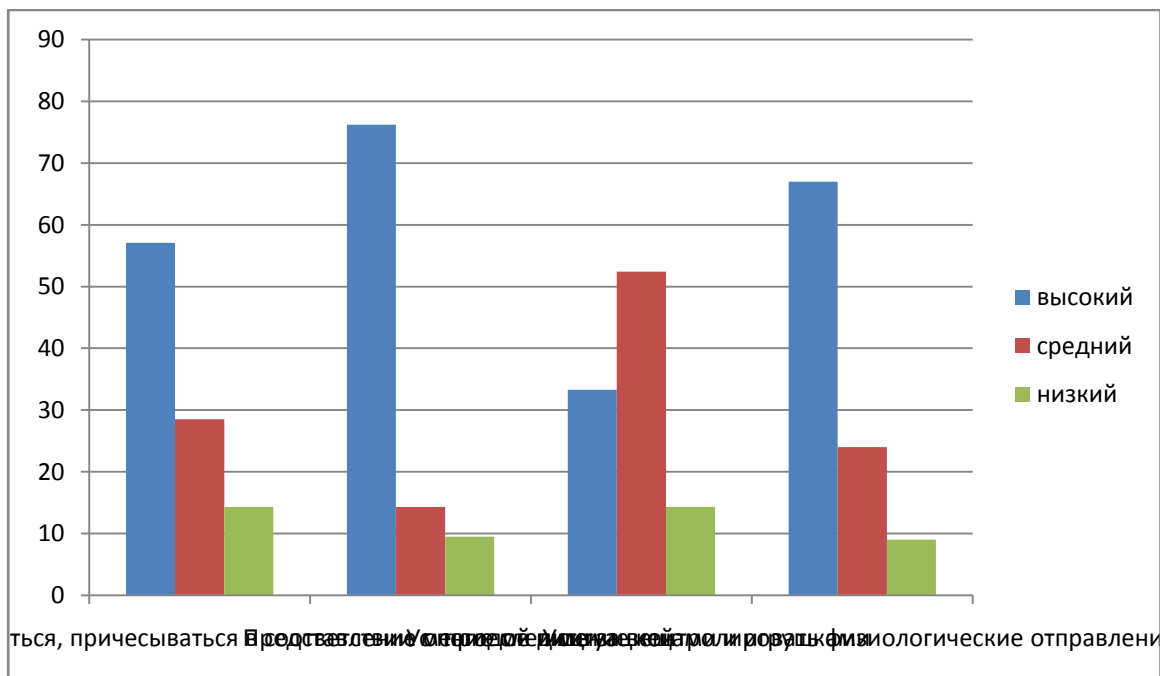


По этой образовательной области несколько детей имеют низкий уровень развития по всем подразделам. Причина этого в нерегулярном посещении детского учреждения (болезнь, домашние причины), недостаточное развитие мышц рук и ног.

Рекомендации: Для устранения у детей низкого уровня нами будут проведены следующие мероприятия:

1. Работа с родителями – Беседа о том, что нужно регулярно посещать детский сад.
2. Индивидуальная работа с детьми.
3. Разработать план работы с отстающими детьми.

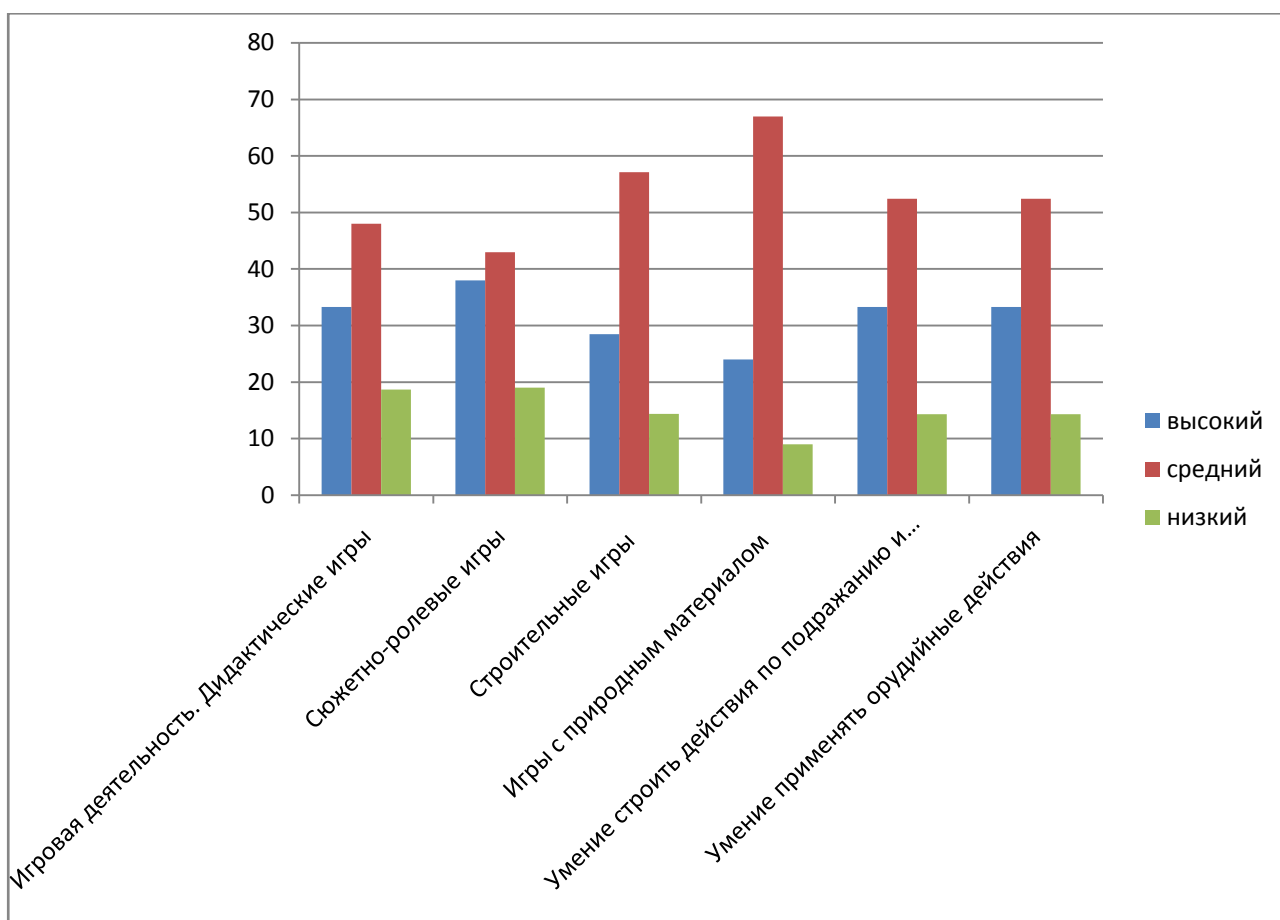
Программа по разделу «Здоровье» усвоена детьми данной группы на высоком уровне –58,4%; на среднем - 30%; на низком – 11,6%. В свою очередь по данным мониторинга отдельных подразделов данной области показали следующие результаты.



По этой образовательной области несколько детей имеют низкий уровень развития по всем подразделам. Причина этого в нерегулярном посещении детского учреждения (болезнь, домашние причины), недостаточное развитие крупной моторики и мышц рук.

Рекомендации: продолжать работу по данной образовательной области.

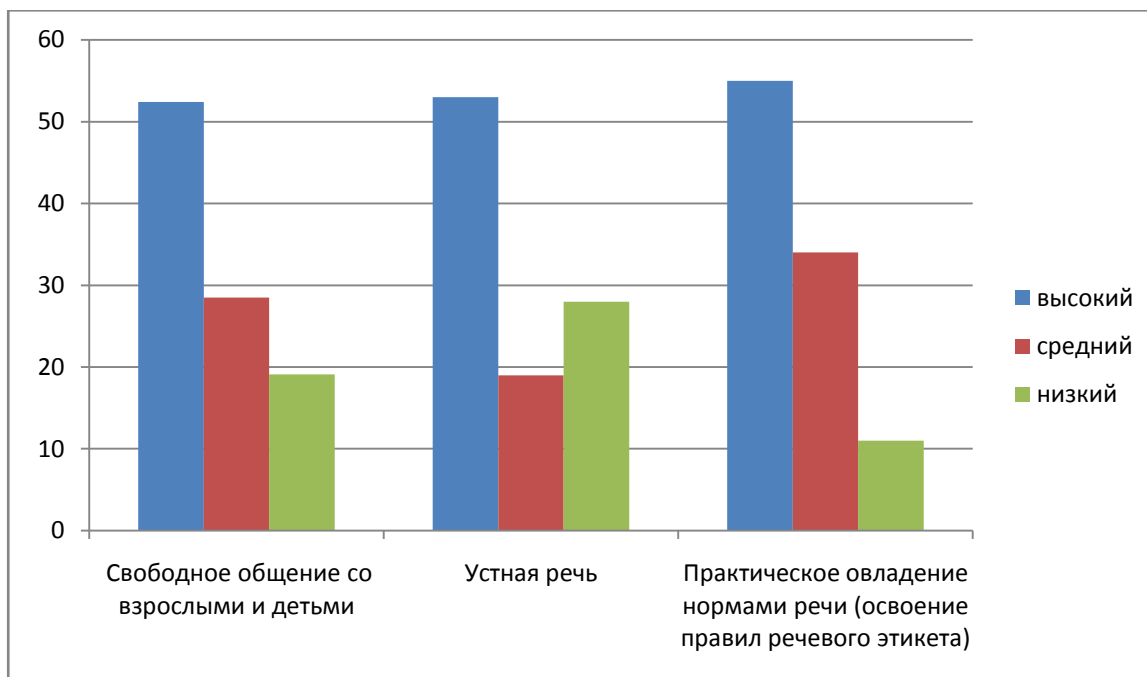
Программа по разделу «Социализация» усвоена детьми данной группы на высоком уровне – 41%, на среднем – 46% и на низком -13% В свою очередь по данным мониторинга отдельных подразделов данной области показали следующие результаты.



Рекомендации: Для устранения у детей низкого уровня нами будут проведены следующие мероприятия:

1. Работа с родителями – Беседа о том, что нужно регулярно посещать детский сад.
2. Индивидуальная работа с детьми. Особое внимание уделить дидактическим играм, сюжетно ролевым играм, а также продолжать развивать умение строить действия по подражанию и образцу.
3. Разработать план работы с отстающими детьми.

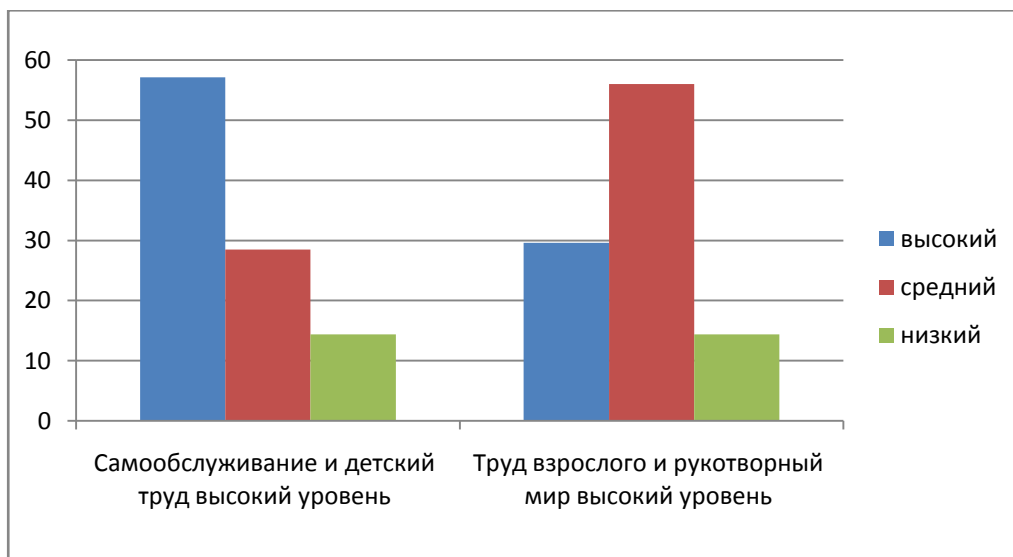
Программа по разделу «Коммуникация» усвоена детьми данной группы на высоком уровне –53,5%, на среднем – 27,2% и на низком -19,3%. В свою очередь по данным мониторинга отдельных подразделов данной области показали следующие результаты.



Причина

низкого уровня усвоения, у данных детей, по данному разделу в нерегулярном посещении дошкольного учреждения (болезнь, домашние причины), слабо развитая речь. Рекомендации: Для устранения у детей низкого уровня нами будут проведены следующие мероприятия: 1. Работа с родителями – Беседа о том, что нужно регулярно посещать детский сад. 2. Индивидуальная работа с детьми. Особое внимание уделять устной речи детей. 3. Разработать план работы с отстающими детьми.

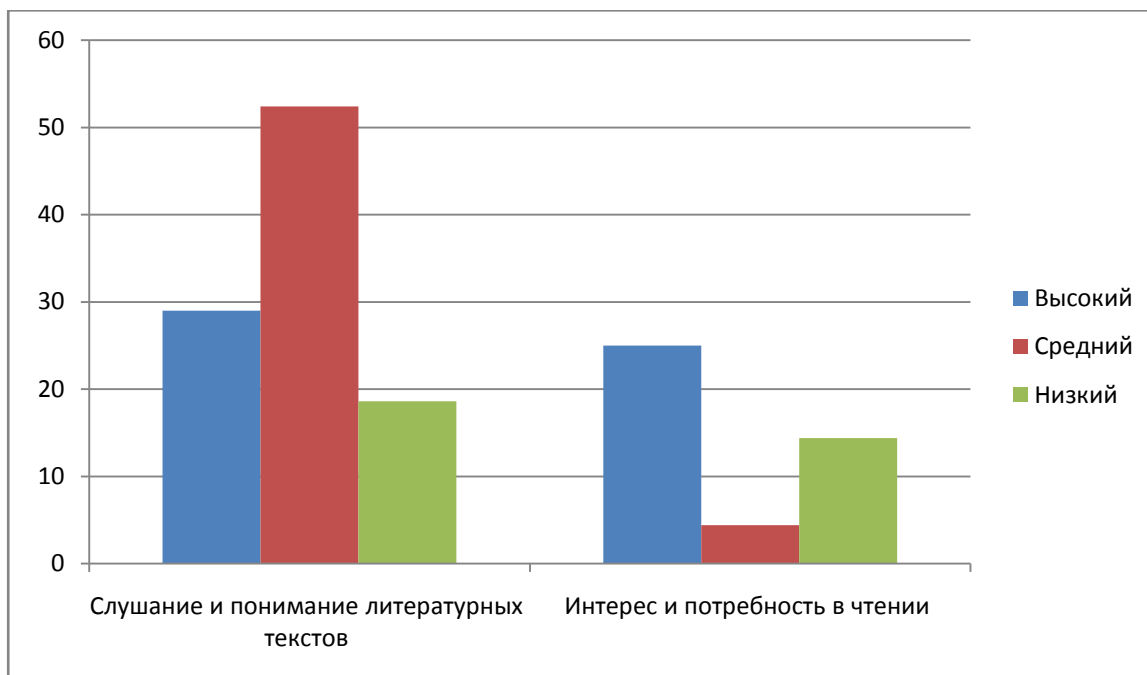
Программа по разделу «Труд» усвоена детьми данной группы на высоком уровне –43,4%; на среднем –42,3%; на низком –14,3%. В свою очередь по данным мониторинга отдельных подразделов данной области показали следующие результаты.



Причина низкого уровня усвоения, у данных детей, по данному разделу в нерегулярном посещении дошкольного учреждения (болезнь, домашние причины).

-Рекомендации: Продолжать работу по данной образовательной области.

Программа по разделу «Чтение художественной литературы» усвоена детьми данной группы на высоком уровне – 27%, на среднем – 56, 5%, на низком – 16,5 %. В свою очередь по данным мониторинга отдельных подразделов данной области показали следующие результаты.



Причина низкого уровня усвоения, у данных детей, по данному разделу в нерегулярном посещении дошкольного учреждения (болезнь, домашние причины).

Рекомендации: Продолжать работу по данной образовательной области.

Заведующий

МБДОУ «Д/с №2 «Журавушка»



Е.А. Новикова